



**Algar**

Valorizamos o ambiente

# AMBIENTE VORDE

NEWSLETTER

Edição trimestral/  
março 2025

## CAPACIDADE DOS ATERROS NO ALGARVE PODERÁ ESGOTAR-SE ATÉ 2028



### SOMOS CERTIFICADOS

A Algar tem o Sistema de Gestão certificado em  
**Qualidade** para o servir melhor,  
**Ambiente** para um Algarve mais Sustentável,  
**Segurança** para a proteção dos nossos colaboradores.

CERTIFIED  
ISO 9001  
ISO 14001  
ISO 45001



# ÍNDICE



## TEMAS EM DESTAQUE

1. Capacidade dos aterros no Algarve poderá esgotar-se até 2028. ....03
2. Algar participou na UAlgar *Careers Fair* 2025 .....06

## SENSIBILIZAÇÃO E EDUCAÇÃO AMBIENTAL

1. Linha da Reciclagem: O serviço gratuito que facilita a reciclagem em Portugal. .... 08
2. Recolha seletiva no concelho de Lagoa registou crescimento de 5% .....09

## NOTÍCIAS

- Porta-a-Porta impulsiona recolha de biorresíduos: Guimarães, Seixal e São João da Madeira lideram a nível nacional .....12

## INDICADORES

- Produção e Gestão de Resíduos. ....15

## AMBIENTE, BOAS PRÁTICAS E LAZER

- Boas práticas. ....17
- Lazer - reduzir, reutilizar e reciclar. ....18

## AGENDA AMBIENTE E NATUREZA

- 2º Trimestre 2025. ....19



## Deposite o Vidro



no Ecoponto Verde

# TEMA EM DESTAQUE

A capacidade dos aterros sanitários do Algarve está a atingir o seu limite, e a necessidade de soluções alternativas torna-se cada vez mais urgente.

**CAPACIDADE  
DOS ATERROS  
NO ALGARVE  
PODERÁ  
ESGOTAR-SE  
ATÉ 2028**

A deposição nos aterros tem de existir, mas é algo que temos que reduzir.

No cenário atual há muitas embalagens recicláveis que ainda não estão a ser depositadas nos ecopontos, assim como resíduos orgânicos que não estão a ser colocados nos contentores certos.

## CAPACIDADE DOS ATERROS NO ALGARVE PODERÁ ESGOTAR-SE ATÉ 2028

O projeto inicial do aterro Sanitário do Sotavento previa quatro células. Neste momento existem duas células encerradas, devidamente seladas, que esgotaram a sua capacidade. A Algar tem uma terceira célula em exploração, dividida em duas zonas: a zona A, que já está encerrada, e a zona B, ainda em funcionamento. Falta edificar a célula D, que ainda não está construída, o que será o próximo passo.

No entanto, mesmo com esta nova célula, a capacidade continuará a ser limitada. A que está hoje em funcionamento, terá mais dois ou no máximo três anos de exploração. O ano de 2028 será a data-limite para a Algar iniciar a exploração da nova e última célula disponível prevista no projeto inicial, a célula D. Caso se mantenha o padrão atual de deposição, esta última célula, poderá durar cerca de cinco anos até ficar esgotada.

A baixa taxa de reciclagem continua a ser um desafio e o aterro recebe muitos resíduos misturados com os resíduos indiferenciados que poderiam ser reciclados se separados corretamente na origem, nomeadamente, papel, cartão, plástico, vidro e biorresíduos (restos alimentares e resíduos verdes).



Imagem: Descarga de resíduos no Aterro Sanitário do Sotavento

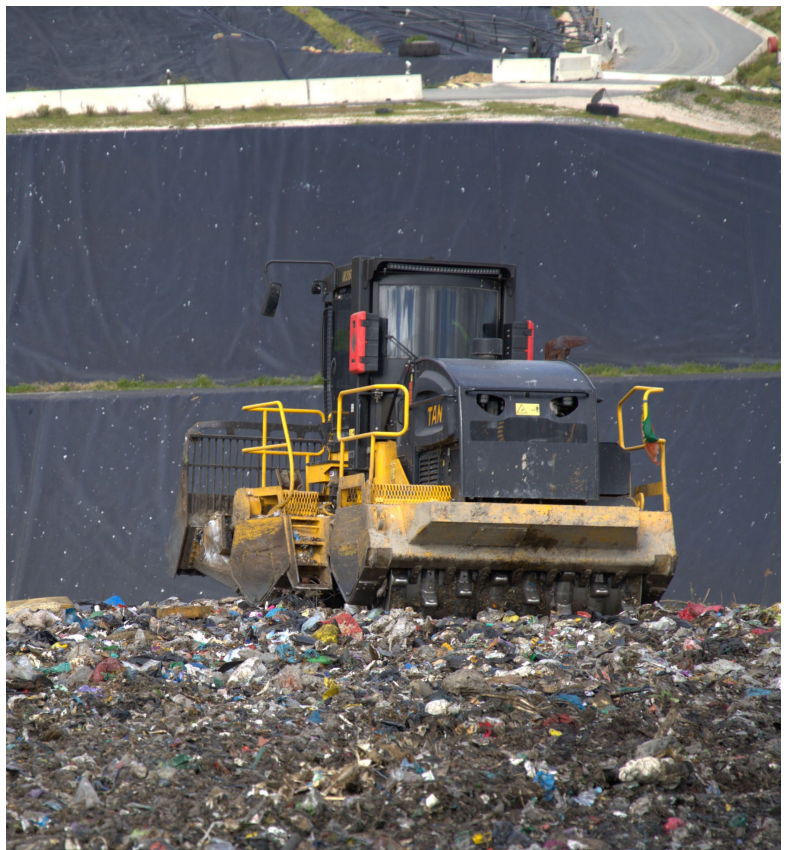


Imagem: Frente de trabalho do Aterro Sanitário do Sotavento

No cenário atual há muitas embalagens recicláveis que ainda não estão a ser depositadas nos ecopontos, assim como resíduos orgânicos que não estão a ser colocados nos contentores castanhos, os corretos.

Para além da escassez de espaço, a deposição em aterro também implica desafios ambientais e técnicos. O biogás (composto maioritariamente por metano) resultante da decomposição da matéria orgânica é captado e utilizado para produção de eletricidade verde. Como a energia é produzida através de biomassa de resíduos é considerada uma energia verde, a qual é vendida na totalidade à rede elétrica nacional, uma vez que a Algar não faz autoconsumo. No futuro, será possível purificar este gás para o transformar em biometano, um biocombustível com propriedades semelhantes às do gás natural.

Outro subproduto do aterro são as águas lixiviantes, que precisam de um tratamento específico. Alguns aterros no país têm ligação às Estações de Tratamento de Águas Residuais (ETAR) municipais que rapidamente tratam esses fluxos, mas o Aterro Sanitário do Sotavento está localizado no meio da Serra do Caldeirão, que não tem coletor para as encaminhar. Por este motivo a Algar utiliza o sistema de osmose inversa que permite obter água destilada reutilizável para utilização em lavagens, regas e como reserva para usar no combate a incêndios.



Imagem: Sistema de Tratamento e Valorização do Biogás do Aterro Sanitário do Sotavento.



Imagem: Equipamento da Unidade de Osmose Inversa



Imagem: Carlos Juncal compara uma amostra de água lixivante, antes e depois do tratamento por osmose inversa.



A deposição de resíduos em aterro segue normas legais rigorosas e está sujeita a fiscalização contínua.

No caso do Aterro Sanitário do Barlavento, no concelho de Portimão, a situação é muito semelhante, mas ainda resta algum espaço disponível para fazer a quinta nova célula.

A criação de novas células, seja em aterros existentes ou em novas localizações, é essencial para garantir um destino adequado aos resíduos que não podem ser valorizados.

Ainda que a deposição nos aterros tenha de existir, é algo que temos de reduzir cada vez mais. A situação é preocupante a nível nacional e a Algar reconhece que a capacidade dos aterros é limitada., É por isso urgente encontrar soluções alternativas para reduzir a deposição de resíduos. Estudos recentes apontam que, sem medidas complementares, a capacidade dos aterros poderá esgotar-se entre 2027 e 2028.

A capacidade dos aterros sanitários do Algarve está a atingir o seu limite, e a necessidade de soluções alternativas torna-se cada vez mais urgente.

Exatamente para abordar estas questões o governo criou um Grupo de Trabalho e o Grupo EGF, ao qual a Algar pertence, participou no desenvolvimento do Plano de Emergência de Aterros, que define a estratégia de longo prazo para a gestão de resíduos – “O Plano de Ação TERRA - Transformação Eficiente de Resíduos em Recursos Ambientais”.

A Algar tem como objetivo prolongar a vida útil das infraestruturas existentes e minimizar o impacto ambiental da deposição em aterro, promovendo soluções inovadoras que garantam um futuro mais sustentável para a região e para o país.



## ALGAR PARTICIPOU NA UALG CAREERS FAIR 2025

A Algar marcou presença, pela primeira vez, na UALG *Careers Fair* 2025, realizada a 19 de março no Campus de Gambelas da Universidade do Algarve. Este evento anual, iniciado em 2016, visa facilitar a inserção de estudantes e diplomados no mercado de trabalho, promovendo o contacto direto com empresas de diversos setores.

Durante a feira, a Algar apresentou oportunidades de estágio curricular nas áreas de Engenharia do Ambiente, Produção, Civil, Química e Mecânica. Para além de distribuir materiais informativos sobre os benefícios oferecidos aos colaboradores, a empresa destacou a importância da reciclagem, disponibilizando sinaléticas sobre deposição seletiva no seu stand.

A UALG *Careers Fair* tem sido um ponto de encontro entre estudantes e empresas, contando com a participação de dezenas de organizações a nível regional e nacional. A presença da Algar reforça o seu compromisso com a sustentabilidade e a valorização de talentos emergentes na região.

Os estudantes interessados em candidatar-se a um estágio curricular na Algar podem obter mais informações ou submeter a sua candidatura através do e-mail [geral@algar.com.pt](mailto:geral@algar.com.pt).



**SENSIBILIZAÇÃO  
E EDUCAÇÃO  
AMBIENTAL**





Tem dúvidas sobre a reciclagem e os ecopontos? Precisa de informações sobre a recolha e o tratamento de resíduos urbanos? A **Linha da Reciclagem** existe para o(a) ajudar!

O serviço é **público, gratuito e disponível em todo o país** foi criado para esclarecer todas as suas questões sobre reciclagem bem como prestar apoio na gestão de resíduos.

#### Serviços Disponíveis:

- **Esclarecimento de dúvidas:** Informações sobre separação e reciclagem de resíduos.
- **Sugestões e elogios:** Espaço para partilhar ideias e reconhecer boas práticas.
- **Reclamações:** Canal para reportar problemas relacionados com a gestão de resíduos.
- **Pedidos de serviço:** Solicitações relacionadas com a recolha e tratamento de resíduos urbanos.

#### Como contactar:

- **Ligue:** 800 911 400 (chamada gratuita, 2ª 6ª, em dias úteis | 9h- 19h)
- **Envie um mail:** [atendimento@linhadareciclagem.pt](mailto:atendimento@linhadareciclagem.pt)
- **Visite website:** [www.linhadareciclagem.pt](http://www.linhadareciclagem.pt)

Este serviço aproxima os cidadãos da gestão de resíduos, incentivando a adoção de práticas sustentáveis e contribuindo para um ambiente mais limpo e saudável. Reciclar é simples, e agora ficou ainda mais fácil! Contribua para um futuro mais sustentável. Quem liga ao Ambiente, liga!



## **2 RECOLHA SELETIVA NO CONCELHO DE LAGOA REGISTOU CRESCIMENTO DE 5%**

*Dados do serviço de limpeza urbana da Câmara Municipal de Lagoa, confirmam uma ligeira redução da quantidade de resíduos urbanos indiferenciados recolhidos (17.634 toneladas) e um aumento da recolha seletiva no concelho em 2024, registando um crescimento de 5% face a 2023.*

*O Município reconhece o esforço de separação dos resíduos pela população, mas o aumento dos custos de deposição em aterro, confirma que continua a ser necessário melhorar a forma como se separa os resíduos, de forma a conseguir reduzir-se a quantidade de resíduos encaminhados para destino final.*

*A autarquia registou que a quantidade de resíduos urbanos depositada em aterro em 2024, foi de 21.853,30 toneladas, confirmando-se um aumento de 1,9%. Os resíduos urbanos considerados para a Taxa de Gestão de Resíduos (TGR) chegaram às 18.907 toneladas, +4% do que em 2023.*

*Ao nível dos biorresíduos, a recolha de restos alimentares subiu (334 toneladas em 2024) mas os verdes para compostagem (2.118 toneladas) registaram uma diminuição de 2,5% face a 2023. A recolha de monstros (resíduos de grande volume) somaram 997 toneladas, um aumento de 13,5%, e a maior subida (+31,3% do que em 2023) registou-se na categoria "Outros resíduos".*

*Os custos de deposição dos resíduos subiram em todas as tipologias. Na deposição de resíduos indiferenciados em aterro foram gastos 1.403.174,78€, mais 5,5% face a 2023; nos verdes para compostagem, 151.715,09€, mais 3,7%. Nos biorresíduos alimentares os custos foram de 23.949,26€, o que representa uma poupança de 2.836,87€, relativamente ao custo a suportar se estes resíduos tivessem sido depositados nos contentores para indiferenciados. A recolha de monstros gerou uma despesa de 79.249,69€ (+20,7% do que em 2023) e os outros resíduos de 61.206,84€ (+39,6%).*

*A despesa total dos resíduos depositados em aterro foi de 2.286.554,55€ (+12% do que em 2023) e o valor correspondente à Taxa de Gestão de Resíduos (TGR) foi de 567.213,90€, um aumento de 25% em relação ao ano anterior.*

*(...) Com estes dados, o Município compromete-se a investir na melhoria dos serviços, no entanto, afirma que é necessário que a população e o setor empresarial adiram de forma "mais massiva" à separação dos resíduos.*

*Atendendo a que os biorresíduos representam cerca de 60% a 70% do total de resíduos produzidos pela população, restaurantes, escolas e IPSS's, (...) só com uma maior adesão à separação destes resíduos e ao aumento significativo das quantidades recolhidas, bem como ao aumento da separação dos resíduos recicláveis, será possível reduzir as quantidades de resíduos urbanos indiferenciados depositados em aterro e, conseqüentemente, dos respetivos custos com essa deposição e, em última instância, do valor da tarifa de resíduos cobrada na fatura de água aos municípios.*

*A autarquia lembrou que há metas nacionais e europeias a cumprir, referindo-se como exemplo, ao Plano Estratégico para os Resíduos Urbanos - PERSU2030, ao impor que, até 2035, apenas possam ser depositados em aterro, um máximo de 10% dos resíduos urbanos produzidos (ao contrário dos atuais 70%); que, até 2030, os resíduos encaminhados para reutilização e reciclagem devem aumentar para um mínimo de 60% (ao contrário dos atuais 17%); e atingir os 70% ou mais na taxa de captura de biorresíduos até 2030.*

*In Algarve Primeiro | 22-03-2025*

Embalagens Recicláveis  
**DEITA CÁ  
PARA DENTRO**



Dúvidas, sugestões ou reclamações  
**DEITA CÁ  
PARA FORA**

**800 911 400**  
Chamada gratuita  
[linha.dareciclagem.pt](http://linha.dareciclagem.pt)

**LINHA da  
reciclagem**  
Um serviço  
Algar EGF



**NOTÍCIAS**

## Porta-a-Porta impulsiona recolha de biorresíduos: Guimarães, Seixal e São João da Madeira lideram a nível nacional

A recolha seletiva de biorresíduos em Portugal ainda está longe de cumprir as metas estabelecidas pela legislação europeia, mas há municípios que já se destacam pelo exemplo positivo. Segundo uma análise da ZERO – Associação Sistema Terrestre Sustentável, Guimarães, Seixal e São João da Madeira ocupam o topo do ranking nacional com os melhores resultados em 2024, fruto da aposta consistente na recolha Porta-a-Porta (PaP).



Município	Modelo de recolha	População abrangida (habitantes)	Biorresíduos alimentares recolhidos por concelho (kg/hab) - 2024	Biorresíduos totais (alimentares + jardins) recolhidos por concelho (kg/hab) - 2024
Guimarães	Porta-a-Porta + PAYT (*)	45.930	144	145
Seixal	Porta-a-Porta	29.106	117	139
São João da Madeira	Porta-a-Porta	4.423	92	127
Ourique	Porta-a-Porta + PAYT	780	84	108
Maia	Porta-a-Porta + PAYT	73.000		93
Silves	Porta-a-Porta	1.000	60	
Fornos de Algodres	Porta-a-Porta	1.656	-	55
Lisboa	PaP, Proximidade	547.773	42	49
...				
Sintra	Co-coleção (sacos óticos)	75.000	20	-
Cascais	Co-coleção (sacos óticos)	190.000	18	-

(\*) Em Guimarães os biorresíduos alimentares são recolhidos em proximidade (20.798 habitantes), e existe também um circuito urbano em Porta-a-Porta com sistema tarifário PAYT - *Pay-as-you-Throw* apenas para 7.830 habitantes.

(Silves surge em 6º lugar na tabela com um modelo de recolha seletiva porta-a-porta, para uma população de 1.000 habitantes. Em 2024 registou 60 kg/habitante de recolha de biorresíduos alimentares no concelho.)



*Guimarães lidera o ranking com uma captação de 144 kg de biorresíduos alimentares por habitante em 2024, resultado do seu modelo híbrido de recolha Porta-a-Porta e sistema tarifário PAYT (Pay-as-you-Throw). Com 45.930 habitantes abrangidos pelo sistema, o município recolheu 6.608 toneladas de biorresíduos alimentares, sendo 5.536 provenientes de habitações e 1.072 do setor da Hotelaria, Restauração e Cafés (HORECA). Só a área com PAYT, com cerca de 7.830 habitantes, contribuiu para 1.840 toneladas.*

*(...)*

### **Eficiência do modelo Porta-a-Porta**

*O estudo da ZERO reforça que o sucesso está na escolha do modelo de recolha. (...) “O Porta-a-Porta tem-se revelado um modelo de alta eficiência, permitindo taxas de captura acima de 60% dos biorresíduos disponíveis para a população abrangida”, destaca a associação ambientalista.(...)*

### **Falhas nos sacos óticos**

*Em contraste, os sistemas de co-coleção com sacos óticos, adotados por municípios como Cascais e Sintra, apresentam resultados significativamente mais baixos. Em Sintra, cada habitante separa apenas 20 kg de biorresíduos por ano; em Cascais, o número desce para 18 kg/hab. A ZERO aponta que, nestes casos, a ausência de controlo sobre a deposição correta e a falta de incentivos financeiros comprometem a eficácia do modelo.(...)*

### **Financiamento deve premiar bons resultados**

*Outro dos pontos críticos identificados pela ZERO é a atribuição de financiamento público a sistemas de recolha pouco eficientes. A associação defende que as verbas, provenientes de fundos nacionais e europeus, devem ser atribuídas com base em resultados concretos, premiando os modelos que demonstrem maior eficácia, como o Porta-a-Porta.*

*“A atual lógica de financiamento, que muitas vezes se foca apenas na execução de projetos e não na eficácia, tem levado a investimentos pouco racionais que não melhoram de facto os indicadores de gestão de resíduos”, salienta a associação.*

*A ZERO propõe que os programas de apoio integrem um sistema de avaliação “outcome-based”, ou seja, com base nos resultados obtidos, garantindo que os recursos públicos sejam direcionados para soluções comprovadamente eficazes e sustentáveis.*

### **A urgência de mudar o paradigma**

*Com 40% dos resíduos urbanos a serem biodegradáveis, a implementação de sistemas eficientes de recolha seletiva de biorresíduos tornou-se essencial para aliviar a pressão sobre os aterros e cumprir as metas ambientais europeias. A ZERO conclui que a aposta no modelo Porta-a-Porta é a chave para o sucesso – uma solução que, além de melhorar as taxas de reciclagem, promove também uma maior consciencialização e participação da população.*



**INDICADORES  
FEVEREIRO  
2025**



## INDICADORES - PRODUÇÃO E GESTÃO DE RESÍDUOS



### VALORES ACUMULADOS A FEVEREIRO 2025

	2025	2024	Δ homólogo
Retomas de recicláveis	5.148 [ton]	5.304 [ton]	-3 [%] 
Corretivos Orgânicos produzidos	315 [ton]	944 [ton]	-67 [%] 
Energia exportada	3.232 [MWh]	3.461 [MWh]	-7 [%] 
Resíduos rececionados para tratamento	61.377 [ton]	61.536 [ton]	0 [%]

#### Legenda:

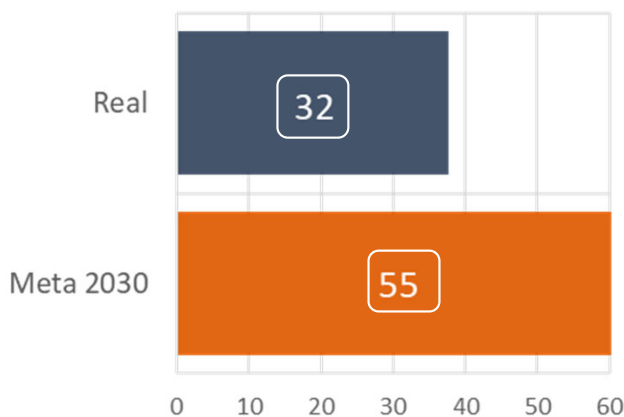
 - Estamos no bom caminho. |  - Temos que continuar a trabalhar!

### PLANO ESTRATÉGICO PARA OS RESÍDUOS URBANOS 2030

O novo Plano Estratégico para os Resíduos Urbanos (PERSU 2030) disponibiliza um conjunto de estratégias orientadoras e novas metas para a **prevenção da produção de resíduos**; o **aumento da reciclagem** (através de outras formas de valorização dos resíduos urbanos) e a **redução do consumo de matérias-primas naturais, de recurso limitado**.

### Metas PERSU 2030

PREPARAÇÃO PARA REUTILIZAÇÃO E RECICLAGEM [%]  
 (valores acumulados a fevereiro)



#### Legenda:

 - Estamos no bom caminho. |  - Temos que continuar a trabalhar!





**AMBIENTE,  
BOAS PRÁTICAS  
E LAZER**

## BOAS PRÁTICAS

### 1 RECICLAGEM DO VIDRO

Sabia que uma garrafa de vidro reciclada permite poupar energia suficiente para manter uma lâmpada de 100 W acesa durante 4 horas?

Deposite as embalagens de vidro no ecoponto verde.  
Recicle sempre tudo, e em todo o lado.



### 2 RECICLAGEM DO ALUMÍNIO.

Uma lata reciclada pode voltar à prateleira em apenas 60 dias, pronta para ser reutilizada!

A reciclagem de embalagens de metal é rápida, eficiente e ajuda a poupar recursos naturais.  
Deposite as embalagens de alumínio no ecoponto amarelo.  
Recicle sempre tudo, e em todo o lado.



# LAZER - REDUZIR, REUTILIZAR E RECICLAR.

## Upcycle

*Sugestão: Vasos de garrafas PET para dar as Boas Vindas à Primavera*



**REUTILIZE** e transforme garrafas de plástico em vasos para plantas pequenas. Com um pouco de criatividade, pode-se pintar, decorar ou revestir com corda para um efeito mais rústico.

**DICA DE RECICLAGEM:** Coloque as garrafas de plástico vazias no contentor amarelo do ecoponto.

- 👉 Colabore com o Ambiente.
- Reduza a produção de resíduos!
- Repense o seu consumo diário.



# AGENDA AMBIENTE E NATUREZA - 2º TRIMESTRE 2025

## ABRIL

### EFEMÉRIDE

22 - Dia Mundial da Terra

### EVENTOS

8>11- 17º Congresso da Água, Hotel Vila Galé, Lagos;

11 > 13 – *Greenfest* – Estoril.

28 – Zoomarine “Operação praia limpa”, Ilha da Armona, Olhão.

## MAIO

### EFEMÉRIDE

13 – Dia Mundial das Aves Migratórias

17 – Dia Internacional da Reciclagem

20 – Dia Europeu do Mar

22 – Dia Internacional da Conservação da Biodiversidade

24 - Dia Europeu dos Parques Naturais

29 – Dia Nacional da Energia

### EVENTOS

22 – 15.ª edição do Concurso “Água Jovem 2025”, Loulé;

22 – Congresso Sustentável, Carcavelos;

22 – XV Encontro Nacional de Gestão de Resíduos, Lisboa.

## JUNHO

### EFEMÉRIDES

05 – Dia Mundial do Ambiente

08 – Dia Mundial dos Oceanos

17 – Dia Mundial do Combate à Seca e à Desertificação

### EVENTOS

3 – Conferência *Lisbon Energy Summit*, Lisboa;

9>13 – Conferência dos Oceanos 2025, Nice, França;

27 > 29 – *Greenfest* – Porto.



**Algar**



## **Tampa e garrafa: amigas inseparáveis**

**Espalme a garrafa e feche com a tampa, antes de colocar a embalagem no ecoponto, para que a tampa não se perca e também possa ser reciclada.**



## INSTALAÇÕES/CONTACTOS DISPONÍVEIS

	E-mails	Telefones	Linha Reciclagem
<b>ATENDIMENTO GERAL</b>	<ul style="list-style-type: none"> <li>geral@algar.com.pt</li> <li>atendimento@linhadareciclagem.pt</li> </ul>	<p>289 894 480 (chamada para rede fixa nacional   2ª A 6ª, em dias úteis - 09h-13h e das 14h-18h)</p> <p>911 585 527 (chamada para a rede móvel nacional)</p>	<p>800 911 400 (número gratuito   2ª a 6ª, dias úteis, 09h-19h)</p>

### INSTALAÇÕES/ MORADAS/HORÁRIOS DE FUNCIONAMENTO:

<p><b>Sede da ALGAR</b> Barros de São João da Venda 8135-026 ALMANCIL GPS: 37°04'41.66" N 07°58'32.05" O</p>	<p><b>Horário de Funcionamento</b> 2ª a 6ª 09:00-13:00   14:00-18:00</p>	<p><b>Estação de Transferência de Aljezur</b> Feiteirinha – Rogil 8670-440 ALJEZUR GPS: 37°20'52.17" N 08°47'28.15" O</p>	<p><b>Horário de Funcionamento</b> 2.ª a 6.ª: 08:00-12:30   13:30-17:00</p>
<p><b>Aterro Sanitário do Barlavento</b> Chão Frio - Porto de Lagos 8500-800 PORTIMÃO GPS: 37°12'44.02" N 08°31'40.01" O</p>	<p><b>Horário de Funcionamento</b> 2ª a 6ª 09:00-13:00   14:00-17:00</p>	<p><b>Estação de Transferência de Castro Marim</b> Sítio de Monte Matos 8950-101 CASTRO MARIM GPS: 37°14'23.69" N 07°30'09.00" O</p>	<p><b>Horário de Funcionamento</b> 2.ª a 6.ª: 08:00-12:00   13:00-17:00</p>
<p><b>Aterro Sanitário do Sotavento</b> Vale Maria Dias - Cortelha Salir 8100-170 LOULÉ GPS: 37°16'05.11" N 07°58'35.88" O</p>	<p><b>Horário de Funcionamento</b> 2.ª a 6.ª: 08:00-17:00</p>	<p><b>Estação de Transferência de Faro/Loulé/Olhão</b> Barros de São João da Venda 8135-026 ALMANCIL GPS: 37°04'41.66" N 07°58'32.05" O</p>	<p><b>Horário de Funcionamento</b> 2.ª a 6.ª: 08:00-17:00</p>
<p><b>Ecocentro de Portimão</b> Parque Industrial Coca Maravilha 8500-483 PORTIMÃO GPS: 37°09'09.79" N 08°32'57.78" O</p>	<p><b>Horário de Funcionamento</b> 2.ª a 6.ª 08:00-12:00   13:00-17:00</p>	<p><b>Estação de Transferência de Lagos</b> Sítio do Paul, Portela 8600-317 LAGOS GPS: 37°07'15.77" N 08°41'11.17" O</p>	<p><b>Horário de Funcionamento</b> 2.ª a 6.ª: 08:00-13:00   14:00-17:00</p>
<p><b>Ecocentro de Quarteira</b> Rua das Musas 8125-237 QUARTEIRA GPS: 37°04'13.73" N 08°05'53.09" O</p>	<p><b>Horário de Funcionamento</b> 2.ª a 6.ª: 09:00-13:00   14:00-18:00</p>	<p><b>Estação de Transferência de Tavira</b> Estrada Nossa Senhora da Saúde, Fonte Salgada 8800-205 TAVIRA GPS: 37°09'41.12" N 07°38'28.62" O</p>	<p><b>Horário de Funcionamento</b> 2.ª a 6.ª: 08:00-12:00   13:00-17:00</p>
<p><b>Estação de Transferência de Albufeira</b> Sítio do Escarpão, Paderne 8200-474 ALBUFEIRA GPS: 37°13'59.74" N 08°19'44.06" O</p>	<p><b>Horário de Funcionamento</b> 2.ª a 6.ª: 08:00-17:00</p>	<p><b>Estação de Transferência de Vila do Bispo</b> Parque Industrial de Vila do Bispo 8650-405 VILA DO BISPO GPS: 37°05'17.57" N 08°54'10.02" O</p>	<p><b>Horário de Funcionamento</b> 2.ª a 6.ª: 08:00-12:00   13:00-16:00</p>
<p><b>Estação de Transferência de Alcoutim</b> Cerro do Pereiro 8970-330 ALCOUTIM GPS: 37°25'29.48" N 07°32'52.10" O</p>	<p><b>Horário de Funcionamento</b> 2.ª a 6.ª: 08:00-12:00   13:00-17:00</p>	<p><b>Parque Ambiental da Alfarrobeira (Central de Valorização Orgânica/Unidade de Compostagem)</b> Mesquita de Baixo 8150-048 SÃO BRÁS DE ALPORTEL GPS: 37°08'16.42" N 07°50'48.17" O</p>	<p><b>Horário de Funcionamento</b> 2ª a 6ª: 08:00-17:00</p>



**Algar**

## **SABIA QUE...**

Para compensar os recursos gastos no seu fabrico, um saco de algodão tem de ser usado pelo menos **149 vezes?**



# Algar

*Valorizamos o ambiente*

CERTIFIED  
ISO 9001  
ISO 14001  
ISO 45001



#### Ficha Técnica

Coordenação Editorial, Produção Executiva, Coordenação Técnica, Pesquisa e Textos, Conceção gráfica, Fotografias: Algar.SA

[www.algar.com.pt](http://www.algar.com.pt)

Linha Reciclagem  
800 911 400 (número gratuito | 2ª a 6ª  
dias úteis | 09h às 19h)